

11-10-5-14

200

77,5%

32 + 34 + 36 + 44 + 24 + 22 + 8

Задания

**Муниципальный этап Всероссийской олимпиады школьников по Искусству
(мировой художественной культуре) 2019 – 2020 учебного года
10 класс**

Задание 1

32

В клетках квадрата написаны слова-символы. Прочитать их можно по ломаной линии, которая не должна пересекаться и не должна заходить на какой-либо квадрат дважды.

1. Соберите слова-символы и запишите их в таблицу.
2. Дайте им лаконичное пояснение, определение.
3. Запишите название эпохи, художественного стиля, объединяющего все найденные Вами слова.
4. Запишите ОДИН яркий пример культурного наследия, относящегося к определенной Вами эпохе, стилю. Поясните свой выбор.

И	А	Л	И	Ф	К	А
Д	В	К	А	Н	А	Д
Я	И	Е	М	С	Я	Н
А	Р	Т	М	И	И	М
Н	А	Д	В	Б	Ц	
Ф	И	Д	А	О	Р	К
И	Т	О	Ф	А	В	А
Я	О	Л	И	М	Б	Н

Слова-символы	Определения
идеал 2	абсолютный пример для подражания, то, к чему надо стремиться и к чему стремилось античное искусство.
канон 2	Свод идеалов и правил, которыми должно почитаться искусство, появившийся впервые в античности.
академия 2	Учебное заведение, появившееся в античности, где преподавали основы наук и канонов.
симметрия 2	Композиционный приём и античный канон, при котором левая и правая часть произведения уравновешены и одинаковы.
анфилада 2	длинный ряд последовательно идущих комнат, если таких рядов два, но они параллельны. Данный архитектурный элемент был распространён в античности.
дворец 2	роскошное и большое архитектурное сооружение, созданное по античным канонам с использованием характерных архитектурных приёмов.

2 2

1. Леонардо Да Винчи „Мадонна Лита“ („Мадонна с младенцем“) —
 Андрей Рублёв „Умиление Богородицы“.

2. Оба произведения изображают Деву Марию и младенца Иисуса, но икона Рублёва выписана по всем законам иконописи, а картина Да Винчи является примером живописи эпохи Возрождения (Ренессанса). „Мадонна Лита“ отражает тепло любви матери к сыну, концентрируется на приятных, ~~и~~ мягких и округлых формах, чтобы передать ощущение нежности. Христос на иконе Да Винчи — младенец, ~~о~~ его предназначении и о том, кто его мать зритель может понять лишь по тонкому заигрыванию губ. Икона же Рублёва, имея похожий сюжет, весьма сильно отличается по настроению. Канон иконописи упрощают лица, Иисус не выигрывает младенцем, он скорее похож на уменьшенного взрослого. Лицо Христа на картине Да Винчи по-детски безмятежно, на иконе же Рублёва он смотрит на Богородицу осознанным взглядом, будто он чётко знает своё предназначение. Богородица на картине Да Винчи смотрит на младенца с радостью, нежностью и любовью, она безмятежна. Богородица же на иконе смотрит произительно нежным взглядом, зная судьбу своего сына.

Задание 3

Прочитайте текст.

1. Напишите название произведения, о котором говорится в предложенном тексте и имя автора этого произведения.
2. Назовите художественные средства живописи и поэзии для передачи главной идеи данного художественного произведения.
3. Определите и напишите эмоциональные доминанты каждого произведения.

Их было двадцать человек
 На потерпевшей бригантине,
 Но штормовых валов набег
 Разбил корабль и предал тине.

Их было десять, кто сумел
 Вскочить в спасательные шлюпки,
 Но шторм неистово гремел,
 Ломая шлюпки на обрубки.

И вот теперь их пять всего,
 Кто стойко борется с пучиной,
 Но вновь морское божество
 Волной взмахнуло, как дубиной.

Сейчас огреет их и съест,
И лишь заря несет надежду,
Что чудотворный мачты крест
Спасет их волн смертельных между.

Галина Дядина

Автор и название произведения:	
Иван Айвазовский «Взвешивание»	
Средства живописи	Средства поэзии
<p>«Морская» цветовая гамма: серый, голубой и зелёные тона, с преобладанием серого, чтобы передать атмосферу шторма. Детальная прорисовка моря, волн, общее реалистичность картин, свойственная Айвазовскому, как художнику-маринисту. Небольшой размер лодки относительно моря и палатки подчёркивает ничтожность человека перед стихией.</p>	<p>Перекрёстная рифма, одними художественно-выразительных средств, таких как олицетворение, эпитеты, сравнение. Примеры: «волнов кабан», «волной взмахнуло, как дубиной», «волн смертельных», «огреет и съест», «Заре несёт надежду»</p>
Эмоциональные доминанты	
живописной работы	поэтического произведения
<p>Эмоциональной доминантой картины является лодка с моряками, контрастирующая со стихией, которая беспощадно потакает перевернуть и разбить лодку, забирая жизни этих храбрых и смелых людей.</p>	<p>Эмоциональной Эмоциональной доминантой стихотворения является беспощадная, жестокая, ироничная, шуточная стихия и её сила, свободная поубить моряков, количество которых уменьшается с каждой четвертинкой. То, как отражена в стихотворении стихия, заставляет читателя её бояться.</p>

Задание 4

Прочитайте предложенные поэтические тексты. Сформулируйте тему (или темы), которая(ые) их объединяет(ют). Определите, какой культуре, восточной или западной, принадлежат произведения. Назовите авторов и время создания поэтических произведений. Какие чувства, по Вашему мнению, владели поэтами в период их создания. Какой подтекст, по Вашему мнению, может содержаться в приведенных строках? Аргументируйте свой ответ, уточняя детали (поэтический жанр, форму, особенности создания художественного образа...)

<p>Бабочка летает. Одна - единственная тень На всем поле.</p> <p style="text-align: right;">④</p>	<p>...Сегодня на пустой поляне, Среди широкого двора, Воздушной паутины ткани Блестят, как сеть из серебра. Сегодня целый день играет В дворе последний мотылек И, точно белый лепесток, На паутине замирает, Пригретый солнечным теплом; Сегодня так светло кругом, Такое мертвое молчанье В лесу и в синей вышине, Что можно в этой тишине Рас слышать листика шуршанье...</p> <p style="text-align: right;">②</p>
---	--

Объект темой этих двух произведений является природа, её красота и тишина. Первое произведение - японское хокку, относится к восточной культуре, второе - стихотворение Иваса Букина, относится к западной культуре. Хокку представляет собой, ~~азиатский~~ азиатский стиль написания, короткого стиха так, чтобы максимально точно передать образ. Образных средств в данном хокку нет, но благодаря искусно подобранной словесной автором читателю можно четко вообразить одинокую бабочку в огромном поле. Возможно, одной из тем данного произведения является одиночество и ничтожность человека в этом огромном мире. Стихотворение же Букина, наоборот, имеет большое количество сравнений («точно белый лепесток») и эпитетов («мертвое молчанье») и других выразительных средств, что позволяет читателю намного более детально представить

картинку, описываемую автором. Тот ищет природу и хочет заставить читателя почувствовать то же, что чувствует он. Стихотворение Бунина более эмоционально и образно. Оно повествует о красоте природы, о её тишине. Одинокий маленький мотылек так же возможно замирает вает вопрос единчества.

Хоть эти два произведения написаны представителями разных культур и в разное время, темы природы, тишины и единчества у них схожи.

Задание 5.

24

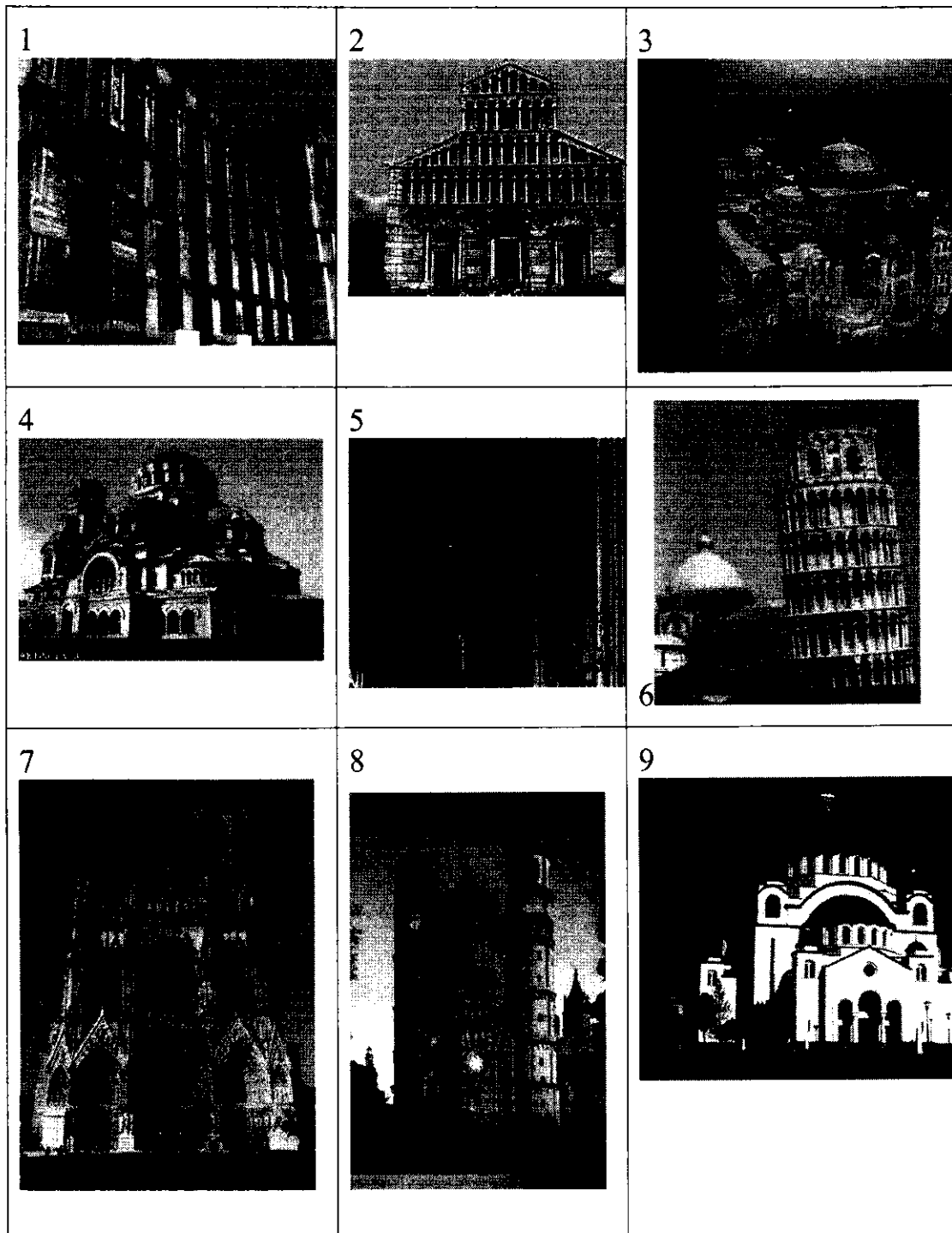
1. Посмотрите видеофрагмент спектакля.
2. Напишите название произведения и название фрагмента из балета.
3. Напишите имена авторов музыки и хореографии.
4. Определите и напишите эмоциональную доминанту эпизода.
5. Напишите, с помощью каких средств выразительности (музыкальных, хореографических, сценографических) создаётся художественный образ во фрагменте и какую идею хотят нам передать авторы балета с их помощью.

Название произведения и показанного фрагмента:	Композитор: Сергей Сергеевич Прокофьев —
Балет «Спящая красавица» ф 2 Фрагмент «Кот в сапогах»	Хореограф-постановщик: —
Эмоциональная доминанта: Танец кота и кошки. —	
Средства выразительности: Плавные, кошке изгибы движения артистов, подражающие ² движениями ² кошек. ² Пушистые красочные костюмы, в которых артисты похожи на кошек. ² Тростевая и плавная, но в то же время шуршащая музыка, и ² которая ² ассоциируется у слушателя с кошачьей походкой, мимикой и грациозной. ² ² С помощью этих средств автор хотел как можно ярче представить нам сказочных персонажей, отразить ² кошачий характер и заставить нас (зрителей) окунуться в атмосферу сказки и сказочного бала. ²	

Задание 6.

22

1. Соберите номера сооружений в группы по стилям.
2. Напишите отличительные характерные признаки каждого архитектурного стиля.



Готический стиль: 1, 5, 7, 8.

Риманский стиль: 2, 3, 4, 6, 9.

