

Задания
Муниципальный этап Всероссийской олимпиады школьников по Искусству (мировой художественной культуре) 2020 – 2021 учебного года
10 класс

Задание 1

В клетках квадрата написаны слова-символы. Прочитать их можно по ломаной линии, которая не должна пересекаться и не должна заходить на какой-либо квадрат дважды.

1. Соберите слова-символы и запишите их в таблицу.
2. Дайте им лаконичное пояснение, определение.
3. Запишите название эпохи, художественного явления, объединяющего все найденные Вами слова.
4. Запишите ОДИН яркий пример культурного наследия, относящегося к определенной Вами эпохе. Поясните свой выбор.

З	К	А	К	А	А	Д,
Е	Р	Л	О,	С	К	В
,С	Н	У	Р	К	С	Е
К	Е	Б	,С	Е	А	Л
О	Р	А	О	В	К	О
Н	Т	С	Т,	А	Л,	Л
О	Г	Т	Е	Д	А	О
.Ф	Р	Е	П	,А	Н	Н

Слова-символы	Определения
Зеркало 2	Предмет быта, дающий отражение действительности в целом, используется для того, чтобы оценивать свой внешний вид и иметь представление о собственной внешности. 2
Каскад 2	Ступенчатое (чаще сверху вниз), постепенное изображение, строительство чего-либо. Может применяться в архитектуре. 2
Веласкес (Диего) 2	Испанский живописец, представитель испанского барокко. Картины: "Менины", "Пляхи", "Кузница Вулкана". 2
Рубенс (Життер Пауль) 2	известный живописец эпохи барокко Картины: "Снятие с креста", "Похищение дочери левитана", "Приношение Прометея". 2
Контраст 2	явное противопоставление явлений (например цвета, характеров людей и т.д.). Используется для выделения, подчеркивания важных моментов, деталей. 2
Овал 2	геометрическая фигура, по форме напоминающая сплюснутый круг. 2
Колоннада 2	ряд из нескольких колонн, находящихся на равном расстоянии друг от друга. Впервые применялось в архитектуре Древней Греции. 2

Петербург	Императорская резиденция, расположенная недалеко от Санкт-Петербурга. Имеет при себе прекрасный сад с фонтанами, обрезающими каскад.
Название художественного явления	Барокко - художественное явление, характеризующееся обилием декора (в архитектуре) и сильным масштабного действия (в живописи), направ. на вызов сильных эмоций у смотрящего.
Пример культурного наследия, пояснение выбора	"Менины" - Диего Веласкес. Это полотно является наиболее известным среди других работ барокко, вместе с тем и наиболее загадочным. "Менины", а особенно изображенная инфанта, представляет собой узнаваемый символ, который вызывал интерес у более поздних поколений художников. В. м. Ч. Сальвадор Дали переработал образ инфанты для использования его в одной из своих работ ("Женщина").

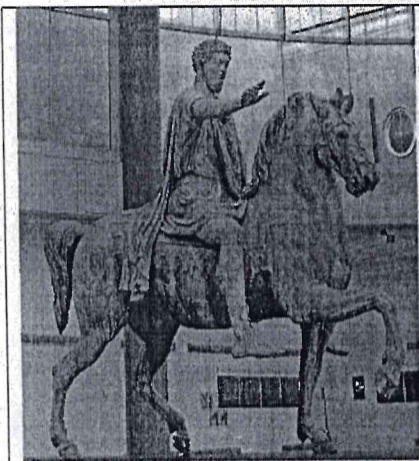
400

Задание 2

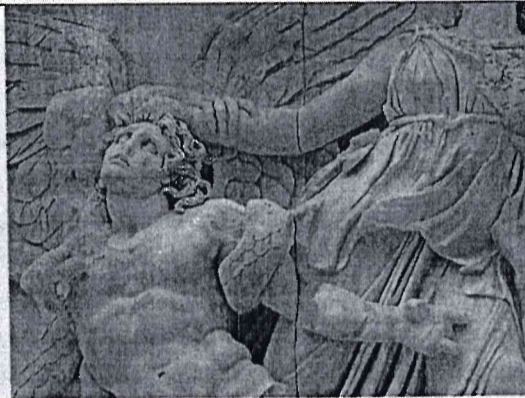
Даны три скульптурных изображения.

1. Уточните их вид или жанровую природу, используя приведенные ниже определения. Впишите определения под изображениями.
2. Дайте определение оставшемуся изображению.
3. Если возможно, дайте любые дополнительные сведения по каждому изображению.

Горельеф, скульптурный портрет.

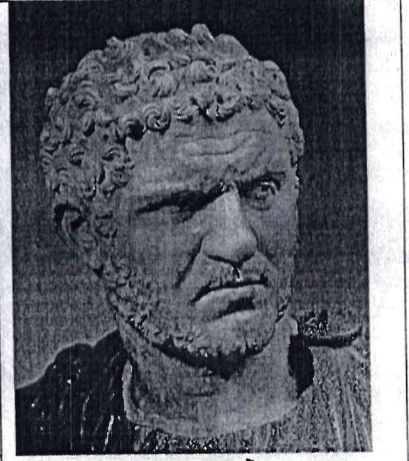


Парадная конная статуя Римская статуя, восхваляющая императора, показывающая его величие, возвышающая его качества как полководца



Горельеф

Трещина горельефа эпохи эллинизма, либо поздней классики, т.к. эмоции, мускулатура, складки ткани отображены точно, в деталях



Скульптурный портрет Римский, со всей правдоподобностью отображающий внешность политического деятеля, без прикрас. Скульптор показал мимические морщины, напряженный взгляд.

Задание 3

Прочитайте текст.

1. Напишите название произведения, о котором говорится в предложенном тексте и имя автора этого произведения.
2. Назовите художественные средства живописи и поэзии для передачи эмоциональной атмосферы произведения.

180

6

3. Определите и напишите эмоциональные доминанты каждого произведения.

Сын стоит на коленях, калека,
 Изможденных не чувствуя ног,
 Голова - как у бритого зека, -
 Ты откуда вернулся, сынок?
 Затерялись дороги во мраке.
 За спиною не видно ни зги.
 Что оставил ты сзади - бараки?
 Непролазные дебри тайги?
 Кто глаза твои сделал пустыми, -
 Развратители или война?
 Или зной Галилейской пустыни
 Все лицо твое сжег дочерна?
 Не слышны приглушенные звуки.
 На холсте и в округе темно, -
 Лишь отца освещенные руки
 Да лица световое пятно.
 Александр Городницкий

Автор и название произведения:	
Рембрандт ван Рейн - "Возвращение блудного сына"	
Средства живописи	Средства поэзии
<p>Художник использовал преимущественно тепло-коричневый колорит, лицо и руки отца освещены, будто выхватены из тьмы. Символически центр работы смещен в левую сторону, сцена занимает все пространство полотна и будто стремится выйти за его рамки.</p>	<p>"Трещина рта" отца. Поэт предлагает вариозные вопросы отца, адресованные сыну; сравнивает его голову с головой "бритого зека", исп. метафору "калека", перифразу "лица световое пятно", передает как настроение героев, так и общий колорит картины, однако описано лишь шаткое действие, на которое делает акцент Рембрандт, остальные же детали остаются без подробной аналитики поэта.</p>
Эмоциональные доминанты	
живописной работы	поэтического произведения
<p>раскаяние, сожаление, сочувствие, телесная любовь, принятие</p>	<p>переживание, тревога, задумчивость, ярость, расстройство, усталость, измученность</p>

Деминиты передают при помощи пог шавных героев, положение рук, отца - вражеского лица.

6

Деминиты показывают с помощью средств выразительности, "монолог" отца, экспозиции

6

305

Задание 4

Прочитайте предложенные поэтические тексты. Сформулируйте тему (или темы), которая(ые) их объединяет(ют). Какие чувства, по Вашему мнению, владели поэтами в период их создания. Какой подтекст, по Вашему мнению, может содержаться в приведенных строках? Объясните, что позволило Вам сделать такие выводы. Определите, какой культуре, восточной или западной, принадлежат цитируемые произведения. Аргументируйте свой ответ, уточняя детали (поэтический жанр, форму, особенности создания художественного образа...)

Бабочка летает.
Одна - единственная тень
На всем поле.

...Сегодня на пустой поляне,
Среди широкого двора,
Воздушной паутины ткани
Блестят, как сеть из серебра.
Сегодня целый день играет
В дворе последний мотылек
И, точно белый лепесток,
На паутине замирает,
Пригретый солнечным теплом;
Сегодня так светло кругом,
Такое мертвое молчанье
В лесу и в синей вышине,
Что можно в этой тишине
Расслышать листика шуршанье...

Данные поэтические тексты объединены тематикой "осень", "увядание природы", "шлепа времени юга", "тишина", "одиночество".

В период создания авторами вложено чувство спокойной задумчивости, которое позволило им детально анализировать

происходящую в природе перемену, связавшую с приходом осени. Точкой выступили сторонними наблюдателями. В их работах отзвучивает эвфемизм превращения, восхваление природы равно как и оценка наблюдаемых явлений.

Приведенные произведения содержат экзистенциальную подтекст. Поэты, описывая конец лета и начало осени, рассуждают о спортивности жизни, крупности бытия, целостности жизненного цикла. Они говорят об одиночестве человека, его слабости перед безразличной системой, о поиске жизненного смысла в этом мире. Это может быть понятие благодаря следующим фрагментам: "Одна-единственная тень/ На всем поле", "... В дворе последний шотландец...", "... Такое мертвое молчанье..."

Первое произведение написал Мацуо Басё. Оно относится к восточной культуре, т.к. является хокку (хайку), состоит из трех строк и содержит только один ^{поэтический} шаг, то есть действие детально не описано. Второй текст написал Иваном Букинским ("Листопад"). Он относится к западной культуре, т.к. является стихотворением, где присутствует рифма, имеются как шаглы, так и множество прилагательных, то есть действие описано подробно.

Задание 5.

325

1. Напишите название произведения.
2. Напишите имена авторов музыки и драматического произведения.
3. Определите и напишите эмоциональную доминанту эпизода.
4. Напишите, с помощью каких средств выразительности (музыкальных, хореографических, сценических) создается художественный образ во фрагменте.

Название произведения:	Имена авторов музыки и драматического произведения:
"Щелкунчик" и и вышитый король	Петр Ильич Чайковский, 2 Горман 2
Эмоциональная доминанта:	Игривость, загадочность, волшебность (Танец феи Драже) 2
Средства выразительности:	Художественный образ создается с помощью более ярких звуков (повторяющиеся), выделяющихся на фоне более приглушенных, что создает атмосферу некоего таинства, интересной загадки, шипящей дажде стук сахарных конфет в коробке. Хореография создана с использованием повторяющихся элементов, в основном повороты, прыжки, поднятия рук, что передает воздушность, легкость, нарядную праздничность феи. Декорации сцены так же

передает стили сцену праздника и твердеющей маме. Присутствует повоздья ель и самость в небе (т.е. кульминационный момент празднования).

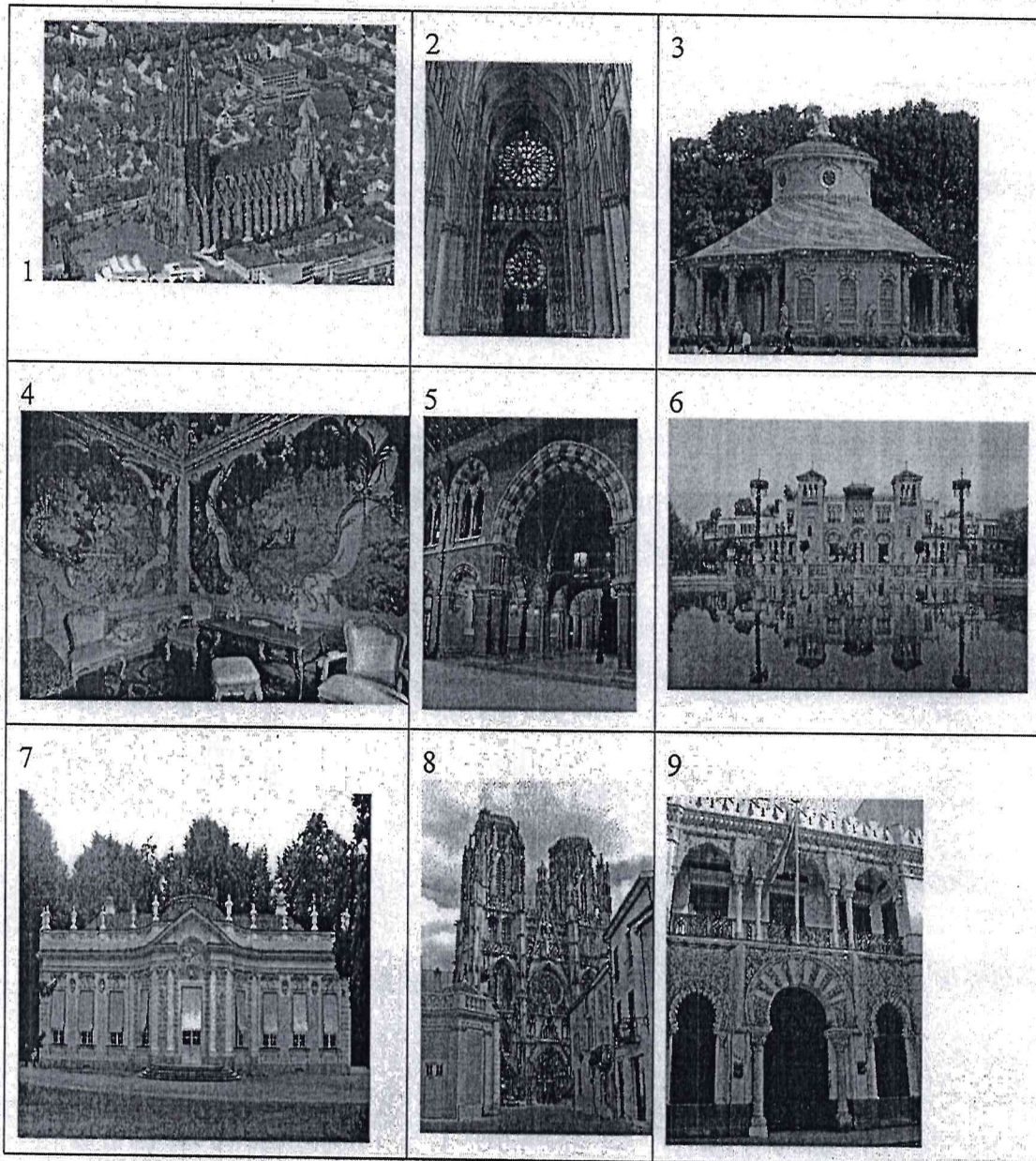
Все это приводит шотряццо буквально в состояние детской восторга и искренней радости.

24

398

Задание 6.

1. Соберите номера сооружений в группы по стилям.
2. Напишите отличительные характерные признаки каждого архитектурного стиля.



1, 2, 8 - Готический стиль. Характерные признаки: стремление сооружеиий и небу, стрельчатые арки, коринфские колонны, образующие колоннады, разноцветные витражи, большое количество окон, применение контрфорса, отсутствие ~~баш~~ обильного декора. Снаружи здание часто имеет скелет. 2

3, 4, 7 - Барокко. Характерные признаки: огромное количество украшений, используемых как в интерьере, так и в экстерьере. Лепнина, скульптура, коринфские колонны. Данные элементы могут быть покрыты золотом, либо золотой краской. Применялась резьба по дереву, мебель была орнутой, имела округлые формы. Также использовались картины и фрески на античные сюжеты для украшения. Все убранство носило характер показного богатства. 4

5, 6, 9 - Византийский стиль. Характерные признаки: активное использование разнообразных арок, резное («кружевное») украшение экстерьера, колонны, применялись не только для первых этажей, но и для вторых тоже. Верхние части арок \cap всегда выделяются и являются украшением здания. Это можно разделить на несколько частей (с картинами) 2

Задание 7.

Даны определения трех терминов, относящихся к миру театра, и 4 термина. 115

Термины: бельэтаж, инженио, грим, рапид.

1. Прочитайте данные определения и впишите приведённые термины в соответствующие ячейки таблицы.
2. Дайте определение оставшемуся термину.

Рапид 2	- вид сценического действия, выраженный замедленными движениями актеров.
Бельэтаж 2	- первый ярус балкона в зрительном зале над партером и амфитеатром.
Грим 2	- искусство изменять внешность актера, прежде всего, его лицо в соответствии со сценическим образом путем применения красок, пластических и волосяных наклеек, париков, прически.
Инженио 2	- типаж актрисы, исполняющей роли простых, наивных, бесхитростных девушек. 2

Председатель:

М. Муко О.А.

Члены жюри:

А. Акимов С.А.
О. Осипов С.Б.

182 / 70%

105