

И-10-02

1	2	3	4	5	6	7	Итого!
12	11	26	14	29	12	14	118

51/10

Задания

Муниципальный этап Всероссийской олимпиады школьников по Искусству
(мировой художественной культуре) 2021 – 2022 учебного года

10 класс

Задание 1.

В клетках квадрата написаны слова-символы. Прочитать их можно по ломаной линии, которая не должна пересекаться и не должна заходить на какой-либо квадрат дважды.

1. Соберите слова-символы и запишите их в таблицу.
2. Дайте им лаконичное пояснение, определение.
3. Напишите названия культурно-исторической эпохи, к которой относятся найденные слова.
4. Приведите ОДИН показательный образец искусства определенной Вами эпохи. Кратко поясните выбор.

А	К	А	А	Р	Ж	О
П	Т	Л	Т	Ь,	Н	Н,
Е	Р	И	П	Д	О	Е
Л	А,		Т	И	Н	В
Л	К			Х,	Е	А
А,	С	Е	Р	Ф	Ф,	Н
Ы,	Т	С	И	Л	Е	Г

Слова-символы	Определение
кафелла	тип <u>католического</u> строения
орреска	живопись на сырой штукатурке
триптих	серия картин одного художника, включающая в себе три изображения
алтарь	

Итого 12

И-10-02

Культурно-историческая эпоха	
Образец искусства, пояснения выбора	

Оценочные баллы: максимальный - 36 баллов; фактический - 12 баллов

Задание 2.

Посмотрите видеофрагмент из фильма «Па-де-де» канадского мультипликатора Нормана МакЛарена, снятого в 1968 г. В фильме используется румынская национальная музыка.

Задание:

1. Укажите, к какому виду искусства относится термин «па-де-де» и что он означает.
2. Определите эмоциональную доминанту эпизода, выразите ее письменно.
3. Напишите, какова основная идея, выраженная в данном фрагменте, с помощью каких средств выразительности автору удастся передать эту идею зрителю.

Вид искусства: танец	«Па-де-де» - это балетный термин (до словно значащий «танец двух»), что значит движение обоих партнёров
Эмоциональная доминанта: грусть, печаль	
Основная идея:	трагичность, трагический танец. Таким образом способствует печальной музыка. Также наложен эффект, при котором движения остаются запечатлёнными ещё некоторое время. Это может выражать действие пар в прошлом, которое относится к их настоящему, и возможно повлиявшие на их расставание.

И-10-02

Средства выразительности: главные движения, неспешность (говорит о нежелании расставаться), аккуратность исполнения, спокойствие (принимая во внимание „историю“ о расставании, можно сделать вывод, что пара смирилась со своей скорой разлукой и не делает никаких резких движений, чтобы „не спугнуть“ последний момент проведенной вместе).

Ураш-дэ (15)

Оценочные баллы: максимальный - 25 баллов; фактический - 17 баллов

Задание 3

Прочитайте текст.

1. Напишите название произведения, о котором говорится в предложенном тексте и имя автора этого произведения.
2. Назовите художественные средства живописи и поэзии для передачи главной идеи данного художественного произведения.
3. Определите и напишите эмоциональные доминанты каждого произведения.

Миг душевной немой пустоты
порождает подобную живопись,
так загадочна древняя клинопись,
нет отрадной для глаз красоты.

Хаос мыслей роится в мозгу,
кисть бросает на холст наложением
необычных предметов сплетение,
неуют на пустом берегу.

Растеклись камамбером часы,
на земле сырный профиль художника,
воспалённого мозга заложника,
жизнь и смерть положил на весы.

Остов дерева, чёрный песок,
муравьи - символ царства загробного
и предвестники часа исходного,
крик души и безумства намёк.

Автор и название произведения:

„Тоска оцество пашети“, Самвадор Дам

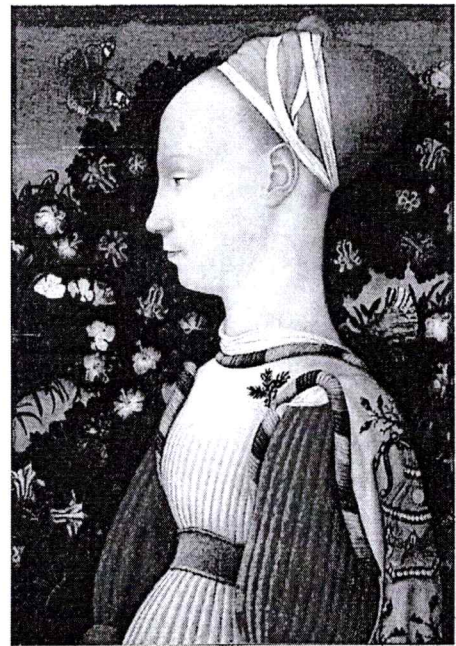
И-10-02

Средства живописи	Средства поэзии
<p>темные оттенки, широкое масло (символ неопределенности времени), голубая картина (небольшое количество предме- тов), обтекаемые формы</p>	<p>эпиграма (душевная красота, контраст- ная красота и др.) олицетворения (хаос мост- лей рождал, кисть бросает)</p> <p>40 + 85 = 125</p>
Эмоциональные доминанты	
живописной работы	поэтического произведения
<p>0</p>	<p>тревога, тоска в душе, хаос в мозгах, душевная боль, разоча- рование, одиночество, неопре- деленность, печаль</p>

Оценочные баллы: максимальный – 38 баллов; фактический – 26 баллов

Задание 4.

Рассмотрите представленные изображения



А

Б

Задание 5.

Рассмотрите изображения архитектурных произведений



1. Определите стиль каждого произведения. Соберите номера сооружений в группы по стилям.
2. Напишите отличительные характерные признаки каждого архитектурного стиля.

Стиль: барокко ✓
 Номера сооружений: А, Б, З ✓
 Характерные признаки стиля: фр упр, выходящие из стен, неординарная задумка и/или исполнение, большое количество мелких деталей, детализациях обычно композиция, возможно добавление ярких деталей

Стиль: модерн ✓
 Номера сооружений: Г, В, И ✓
 Характерные признаки стиля: необычность форм (как на изображении И - необычная форма окон), необычная палитра цветов (нестандартные)

Стиль: классицизм ✓
 Номера сооружений: А, Е, И ✓
 Характерные признаки стиля: классические формы (колонны, нег обилие скульптур), здания в белом, желтоватом цветах.
 6 + 9 + 12 + 2 балла.

Оценочные баллы: максимальный - 35 баллов; фактический - 24 баллов

И-10-02

Заполните таблицу: Сформулируйте тему (или темы), которая(ые) объединяет(ют) эти работы. Определите, какой культуре, восточной или западной, принадлежит каждое произведение, предположите, в какой стране создавалось каждое из представленных произведений, укажите по каким характерным признакам вы сделали такой вывод.

Определите, какое смысловое значение вкладывали авторы в свои работы. Аргументируйте свой ответ, уточняя детали.

Общая тема: <u>беспечность</u> (т.к. бабочки, изображённые на обеих картинах, обычно живут недолго, и всю свою жизнь они проводят среди цветов. Такие бабочки обычно вызывают чувство радости и лёгкости, своим парением)	
Культура: А. <u>восточная</u> произведение создавалось в Китае, на картине есть китайские иероглифы, само изображение парящего бабочки на жёлтой бумаге и не заполнено рисунком полностью	Культура: Б. <u>западная</u> картина „Портрет принцессы из дома Эсте”
Смысловое значение: На картине главным предметом изображения являются <u>цветы</u> (т.к. их много и они занимают большую часть картины). Но автор добавил в свою работу <u>бабочек</u> , вписав их и в название картины („Цветы и бабочки”), что значит, что бабочки так же несут себе значение.	Смысловое значение: Как и в случае с „Цветами и бабочками”, картина несёт в себе глубокий смысл. На переднем плане изображена девушка с сильно искажёнными пропорциями тела, из чего можно сделать вывод, что она либо больна (а с подобными болезнями люди живут в разы меньше), либо у автора такое виденье мира.
Как бабочки, так и цветы существуют в пределах одного сезона года, поэтому скорее всего, автор хотел рассказать, что <u>жизнь недолговечна</u> , но при этом её можно провести радуя окружающих (как это делают цветы и бабочки) и радуясь самому или провести жизнь в печали. Но всегда лучше испытывать положительные эмоции и <u>радоваться тому, что имеешь</u> , потому что со временем всему приходит конец.	Я склоняюсь к тому, что девушка действительно больна и её жизнь скоро подойдёт к концу. Она находится в саду и любит мечами, которых раньше, возможно не замечала. И на этой картине тоже присутствуют бабочки, которое в сочетании с недолговечной жизнью девушки, несут в себе смысл, что нужно уметь радоваться мелочам и довольствоваться тем, что имеешь.

Оценочные баллы: максимальный - 36 баллов; фактический - 14 баллов

И - 10 - 02

Задание 6.

1. Даны определения 4 терминов, относящихся к миру театра. Прочитайте их и впишите приведённые ниже термины в соответствующие ячейки таблицы.
2. Дайте определение оставшемуся термину.

Термины: а капелла, глиссандо, квартет, баритон, аккорд.

аккорд <i>f</i>	– совместное звучание нескольких связанных между собой тонов.
квартет <i>f</i>	– струнный квартет: ансамбль из двух скрипок, альта и виолончели; фортепианный квартет: ансамбль из скрипки, альта, виолончели и фортепиано.
а капелла <i>f</i>	– термин, относящийся к хоровой музыке, предназначенной для исполнения без инструментального сопровождения.
глиссандо <i>f</i> <i>88</i>	– исполнительский прием при игре на инструментах, заключающийся в легком скольжении пальца по струне вдоль грифа у струнных, в скольжении одного или нескольких пальцев по клавиатуре (чаще всего по белым клавишам) и т.д.
баритон <i>f</i> <i>20</i>	Низкий мужской голос (чаще используется для хоровой музыки, чтобы было легче подобрать партию из остальных)

Оценочные баллы: максимальный - 12 баллов; фактический - 12 баллов

Задание 7.

Ваша школа участвует в проекте видео-лектории «Школьники об искусстве». Вам предложили записать видеосюжет на тему «Незнакомый Пабло Пикассо». Составьте сценарий видеосюжета:

1. укажите основные тематические блоки, из которых он будет состоять, сведения о жизни и творчестве Пабло Пикассо для раскрытия темы;
2. в программу видеосюжета могут быть включены различные материалы. Напишите названия фильмов, музыкальных и изобразительных произведений, возможно, портретных или скульптурных изображений, которые вы будете использовать для раскрытия темы;
3. составьте превью, отражающее содержание вашего видеосюжета.

Сценарий видеосюжета «Незнакомый Пабло Пикассо»

1) Пабло Пикассо - испанский художник и скульптор	
2) картина „Дом в поле“	2x 4 = 8
3) картина „Старый рыбак“	3x 2 = 6
4) картина „Портрет матери“	
	<u>14</u>

И-10-02

Описание прервью:

0

Оценочные баллы: максимальный - 50 баллов; фактический - 14 баллов

Итоговые баллы:

максимальный - 232 балла; фактический - 118 баллов

Подписи членов жюри:

Отвраткина
Лескин
Осипова Л.Б.
Витракина Л.А.